

## Zakończono sadzenie jesienne drzew i krzewów w Puławach

Jesień to okres intensywnych prac ogrodniczych. Na terenach miejskich realizowane były nasadzenia drzew, krzewów i bylin w następujących lokalizacjach:

1. **Rabata przy ul. Czartoryskich.** Ten zaniedbany dotąd teren zagospodarowano roślinami okrywowymi. Posadzono kwitnące wiosną krzewy lilaka Meyera w odmianie 'Palibin' w otoczeniu krzewów derenia rozłogowego w odm. 'Kelseyi'. Łącznie posadzono 248 szt. krzewów okrywowych.



Stan przed zagospodarowaniem

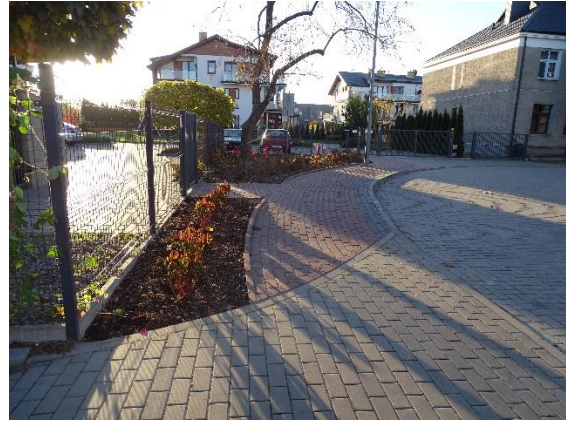


teren po posadzeniu krzewów

2. **Rabata z astrami na Skwerze im. Św. Jana Pawła II.** Wykorzystując wykonaną w ubiegłym roku rabatę chryzantemową, posadzono astry krzaczaste w odm. 'Krystyna' - to kwitnące jesienią byliny wys. 50 – 60 cm. Posadzono 445 szt. astrów.



3. **Rabaty przy ul. Uroczej.** Teren osiedla „Górna Niwa i” został już praktycznie urządony. Powstały nowe drogi, budynki jednorodzinne i bloki. W pasie drogowym ul. Uroczej pozostały dwa obszary niezagospodarowane. Nawiązując do nazwy ulicy – Urocza, oraz zadbanego otoczenia zaplanowano wykonanie dwóch rabat, a na nich: 6 szt. drzew, 157 szt. krzewów oraz 97 szt. bylin i traw, a także 21 szt. roślin cebulowych. Założeniem projektu jest wprowadzenie roślin kwitnących, kolorowych, dekoracyjnych przez cały sezon wegetacyjny, a także łatwych w utrzymaniu.



Stan przed i po rozpoczęciu prac ogrodniczych

- Rabata wzdłuż ul. Gościńczyk ( na wys. BRICO).** Kilka lat temu miasto przejęło fragment działki wzdłuż ulicy Gościńczyk wraz z nasadzeniami poczynionymi przez BRICO. Niewłaściwa pielęgnacja krzewów oraz źle dobrana rozstawa spowodowała zniekształcenie i wyrodzenie się krzewów co wpływa na duże nakłady pracy na utrzymanie przy małym efekcie dekoracyjnym oraz ekologicznym. Projekt zakłada kontynuację nasadzeń drzew miłośrębu dwuklapowego i powstanie szpaleru drzew oraz stworzenie zwartej zieleni okrywowej jako wypełnienie zielenca złożonej z 3 gatunków krzewów przedzielonych rzędem trawy ozdobnej. Łącznie posadzono 4 szt. drzew oraz 631 szt. krzewów i traw ozdobnych.





Stan przed i po nasadzeniach

5. **Pas zieleni przy POK Dom Chemika.** Nasadzenia zamienne i kompensacyjne zieleni. Istniejąca zieleń będąca w złym stanie zachowania od kilku lat nie stanowi żadnych walorów estetycznych. Projekt zakłada kontynuację nasadzeń miłorzębów w nawiązaniu do nasadzeń rzędowych tego gatunku od strony Komendy Powiatowej Policji, tworząc spójny zamknięty plan nasadzeń wokół Skweru św. Jana Pawła II. Planowane nasadzenia zostały podzielone na 2 etapy. W bieżącym roku zostanie posadzone 5 szt. miłorzębów dwuklapowych, a także 449 szt. krzewów tawuły japońskiej 'Genpei' od strony Urzędu Miasta. W następnym roku planowane jest dokończenie nasadzeń przy powstającej Mediatece od strony ul. Wojska Polskiego w ilości 4 szt. miłorzębów dwuklapowych oraz 300 szt. krzewów tawuły japońskiej 'Genpei'. Projekt zakłada nasadzenia w łącznej ilości: 9 szt. drzew miłorzębu dwuklapowego oraz 749 szt. tawuły japońskiej 'Genpei'.



Stan przed i po wykonaniu prac ogrodniczych

6. **Nasadenia drzew w pasach drogowych** . W bieżącym roku zaplanowano posadzenie łącznie 38 szt. nowych drzew w pasach drogowych dróg gminnych, w tym: 10 szt. lip drobnolistnych w Al. Królewskiej i Al. Matej; 3 szt. kasztanowca zwyczajnego w ul. Izabelli i ul. Aignera; 8 szt. klonów jaworów 'Rotterdam' w ul. Nila; 12 szt. lipy drobnolistnej 'Greenspire' w ul. Słowackiego; 3 szt. lipy drobnolistnej 'Greenspire' w drodze dojazdowej do PKP; 2 szt. kasztanowców czerwonych 'Briotii' w ul. Dęblińskiej.



Ul. Nila



Al. Królewska



Ul. Izabelli



doga do PKP

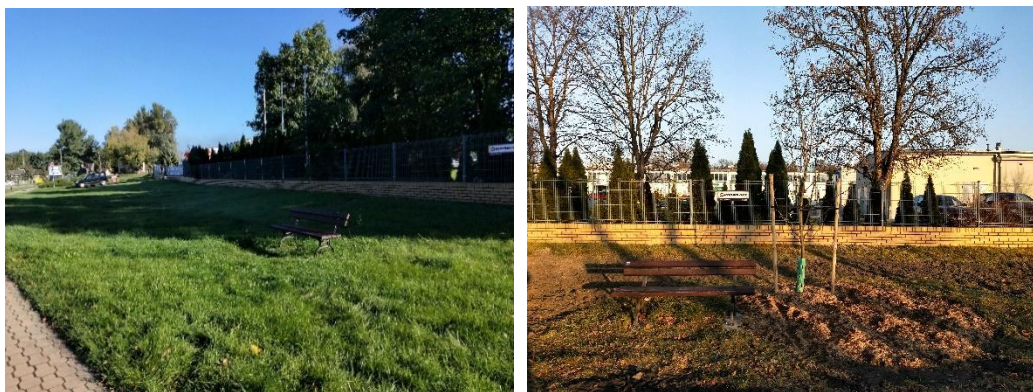


Zdjęcia przedstawiają drzewa przy ul. Słowackiego i drodze do PKP oznakowane tuż po posadzeniu oraz wzór tabliczki informacyjnej

Wszystkie posadzone drzewa oznakowano lub zostaną oznakowane w najbliższych dniach specjalnymi etykietami informującymi o gatunku drzewa oraz finansowaniu drzew przez budżet Miasta Puławy.

- Urządzenie rabat przy ul. Dęblińskiej.** Na wniosek mieszkańców miasta wiosną ustawiono 4 szt. ławek wzdłuż ul. Dęblińskiej, na odcinku od bazy MZK do nowego targowiska miejskiego. W dwóch miejscach zaplanowano urządzenie zieleni towarzyszącej złożonej z drzewa oraz kwitnących krzewów ozdobnych. Łącznie posadzone zostanie 2 szt. drzew kasztanowca czerwonego odm. Briotii' oraz 30 szt. krzewów, traw ozdobnych i roślin cebulowych. Aktualnie trwają prace ogrodnicze





Stan przed i po pracach ogrodniczych

8. **Urządzenie zieleni przy ul. Pileckiego.** Po wykonaniu przebudowy drogi w ul. Pileckiego powstały miejsca wymagające urządzenia zieleni. Zaplanowano więc wypełnienie przestrzeni roślinami okrywowymi. Wzdłuż ogrodzenia z miejskim placem zabaw posadzone zostaną trzmieliny Fortune'a w odm. 'Emerald gaiety', natomiast przed wejściem na plac powstaną dwie rabaty różane z akcentami traw ozdobnych. Łącznie posadzonych zostanie 240 szt. krzewów trzmieliny, 96 szt. róż okrywowych w odm. 'Jazz' oraz 10 szt. trzcinnika odm. 'Overdam'.



Stan po wykonaniu nasadzeń

9. **Nasadzenia przy ul. Nila.** Po przeglądzie zieleni w ul. Nila postanowiono wykonać nasadzenia uzupełniające w postaci 8 szt. drzew klonu jawora w odm. 'Rotterdam' oraz 152 szt. krzewów tawuły japońskiej w odm. Goldflame'.



10. **Zagospodarowanie rabaty przy drodze wewnętrznej równoległej do ul. Centralnej.** Na tym odcinku zdecydowana większość powierzchni drogi przeznaczona jest do przejazdu i parkowania pojazdów. Pozostał niewielki fragment zieleni, który zostanie obsadzony krzewami okrywowymi tawuły w odm. 'Little Princess' w ilości 45 szt.



Stan przed i po nasadzeniach

11. Zamiana trawników na łąki kwietne w ul. Dęblińskiej, Sosnowej i Ceglanej. Łącznie wysiano 20 kg nasion łąki kwietnej urządając blisko 9 000 m<sup>2</sup> terenu w pasach drogowych.

